



**Malgorzata Milczarek, PhD**  
**Agenzia Europeo per la sicurezza e salute al**  
**lavoro**  
**Unità di osservazione dei rischi**





**L'Agenda Europea per la Sicurezza e Salute al Lavoro è stata costituita nel 1996 a Bilbao per aiutare a migliorare le condizioni di lavoro nell' Unione Europea**

**European Risk Observatory: identificare i rischi emergenti**

§ Offrendo un panorama sulla sicurezza e salute sul lavoro in Europa

§ descrivendo tendenze e fattori di base

§ Prevedendo cambiamenti nel lavoro e le loro probabili conseguenze per la sicurezza e salute

§ stimolando il dibattito



European Agency  
for Safety and Health  
at Work



European Agency  
for Safety and Health  
at Work





**Ø Lo Stress è il secondo problema riportato riguardante i problemi di salute collegati con il lavoro, colpendo il 22% dei lavoratori dei 27 stati dell' UE (nel 2005)**

**§ Studi evidenziano che lo stress è il fattore principale in più della metà di tutti i giorni lavorativi persi. Questa rappresenta un enorme perdita sia in termini di rendimento umano che economico .**

**§ Il numero di persone che soffrono di problemi di stress causati o peggiorati da condizioni di lavoro è probabilmente in aumento dato il cambiamento del mondo di lavoro che richiede continuamente maggiore impegno ai lavoratori.**

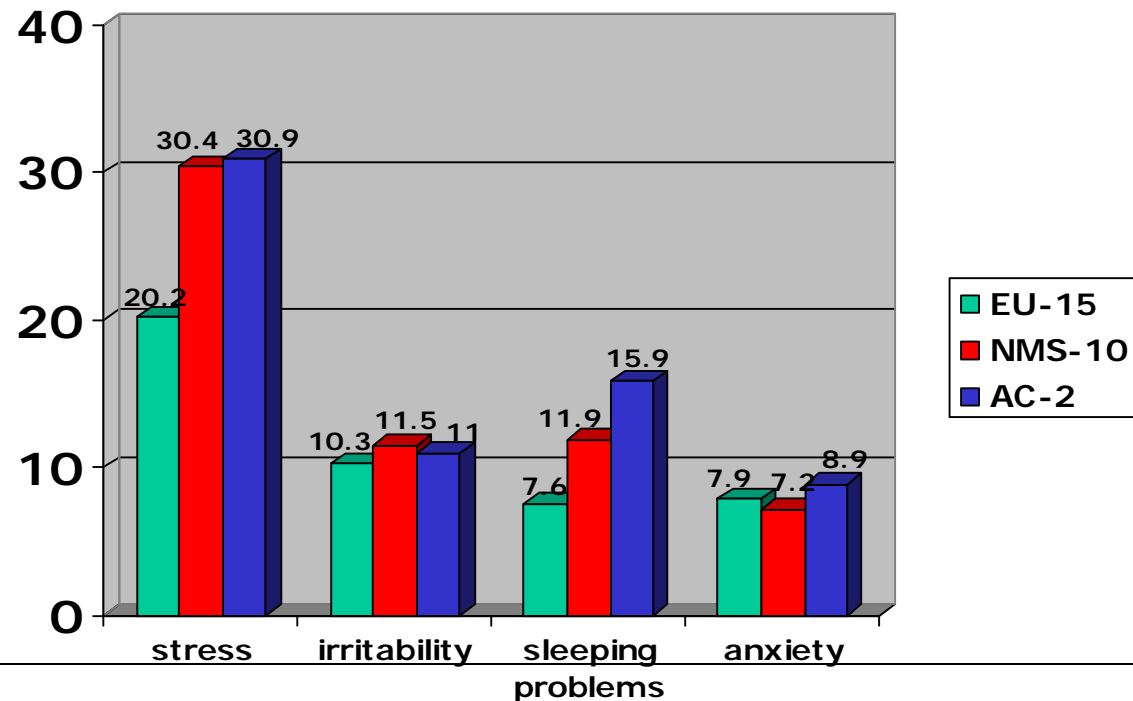


European Agency  
for Safety and Health  
at Work



Ø Nel 2005, il livello di stress riportato era più basso in EU15 che in EU10 o nei due paesi entranti (Bulgaria and Romania)

## Il Lavoro condiziona la salute (% yes)\*

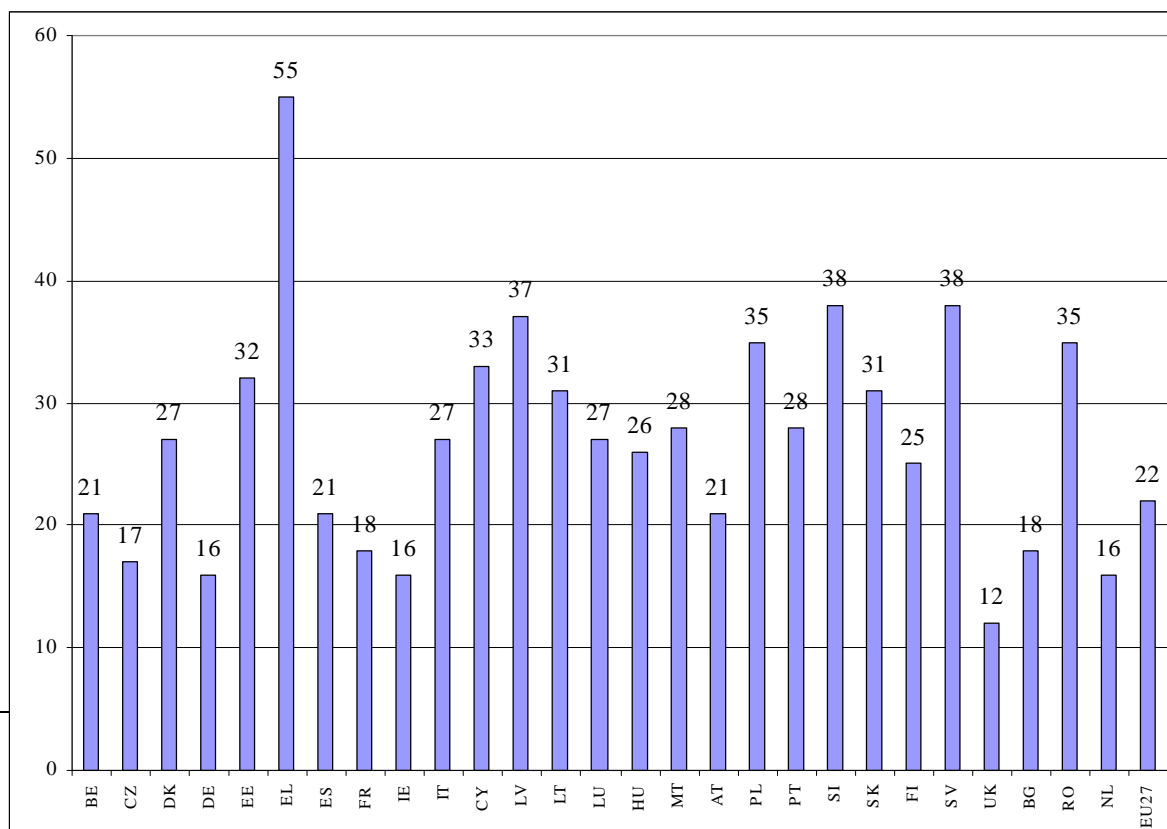


\*European Foundation for the Improvement of Living and Working Conditions. Fourth European Working Conditions Survey, 2005.



## Il livello di stress riportato nei paesi dell' UE \*

I livelli più alti di stress si sono registrati in Grecia(55%), e in Slovenia (38%), Svezia (38%), e Lettonia (37%), mentre i livelli più bassi si sono registrati nel Regno Unito (12%), Germania, Irlanda e nei Paesi Bassi (16%) come nella Repubblica Ceca (17%)Francia e Bulgaria (18%).



\* European Foundation for the Improvement of Living and Working Conditions. Fourth European Working Conditions Survey, 2005.



Un "emerging OSH risk " è percepito come qualsiasi rischio che può essere sia nuovo che in aumento:

- (1) Per nuovo si intende il rischio precedentemente non esistente causato da nuovi processi, nuove tecnologie, nuovi posti di lavoro, o cambiamenti sociali o organizzativi; o questioni a lungo termine che attualmente sono considerati un rischio alla luce delle nuove conoscenze scientifiche o un cambiamento nella percezione pubblica ,
- (2) In aumento- il numero dei pericoli che contribuiscono ai rischi e la possibilità di esposizione ai pericoli è in aumento, E gli effetti di questi pericoli sulla salute dei lavoratori stanno peggiorando.



**Ø La previsione degli esperti sui rischi psico-sociali emergenti è stata portata avanti nel 2003 e 2004 per mezzo del metodo Delphi con la scala Likert di 5 punti.**

- n **Tre sondaggi basati sui dei questionari sono stati completati. 62 esperti sono stati invitati a prendere parte nella prima tornata di sondaggio e 79 esperti nella seconda e terzo tornata :La percentuale di risposte: 45% (1<sup>st</sup> r.), 27% (2<sup>nd</sup> r.), and 21% (3<sup>rd</sup> r.).**
- n **Gli esperti rappresentavano 13 stati membri dell'EU, degli Stati Uniti e dell'ILO, e avevano 5 anni d'esperienza nel campo della psicologia occupazionale.**



Ø **Gli esperti hanno proposto 42 rischi psico-sociali e hanno qualificato 8 di questi rischi come fortemente emergenti e 19 come emergenti..**

Ø **I risultati dell' sondaggio erano supportati da una revisione della letteratura scientifica su argomenti chiave individuati dagli esperti e si focalizzavano sulla salute e sicurezza:**

§ **La prevalenza dei rischi emergenti, esiti della salute e sicurezza e la necessita di ricerca futura;**

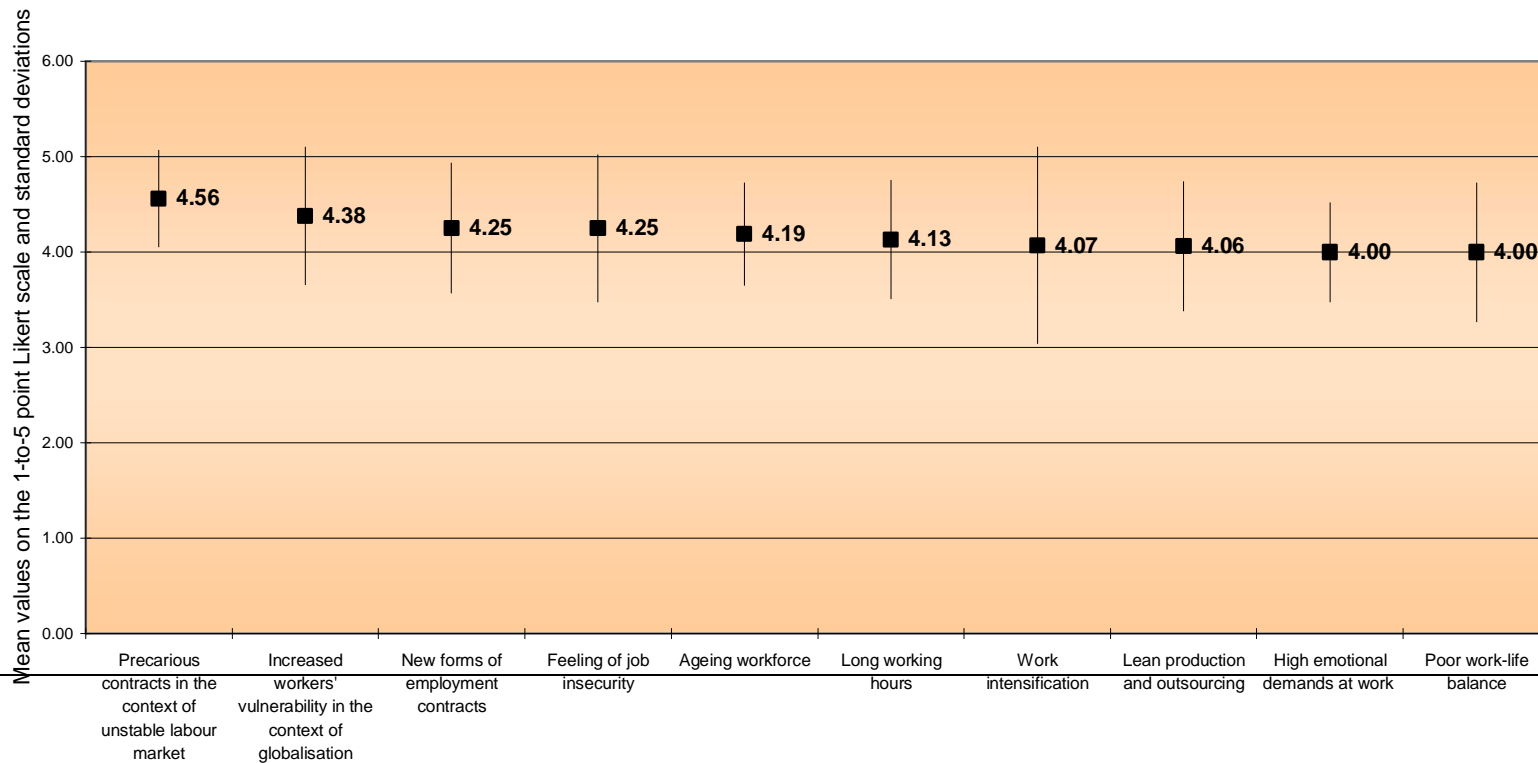


§ **Esempi di possibili misure preventive a livello nazionale e aziendale.**



# I 10 rischi psico-sociali emergenti piu importanti identificati nell' sondaggio.

(NB:  $MV > 4$ :rischi fortemente considerati come emergenti;  $3.25 < MV \leq 4$ :rischi considerati come emergenti)





## Ø I principali rischi psico-sociali emergenti identificati nelle previsioni\*:

- n Nuovi forme di contratti per l'impiego e l'insicurezza del lavoro (l'uso do contratti precari insieme alla tendenza verso produzione scarsa e esternalizzazione di lavoro)
- n I rischi OSH di una forza lavoro sempre piu vecchio
- n Intensificazione del lavoro- alto carica del lavoro e pressione sul lavoro
- n Alti livelli emotivi sul lavoro, violenza e molestie
- n Scarso equilibrio vita- lavoro

Esposizioni combinate di rischi psico-sociali e fisici

Ø Tutti questi rischi influenzano la salute e sicurezza dei lavoratori. Possono aumentare lo stress collegato al lavoro e portano ad un grave deterioramento della salute mentale e fisica.



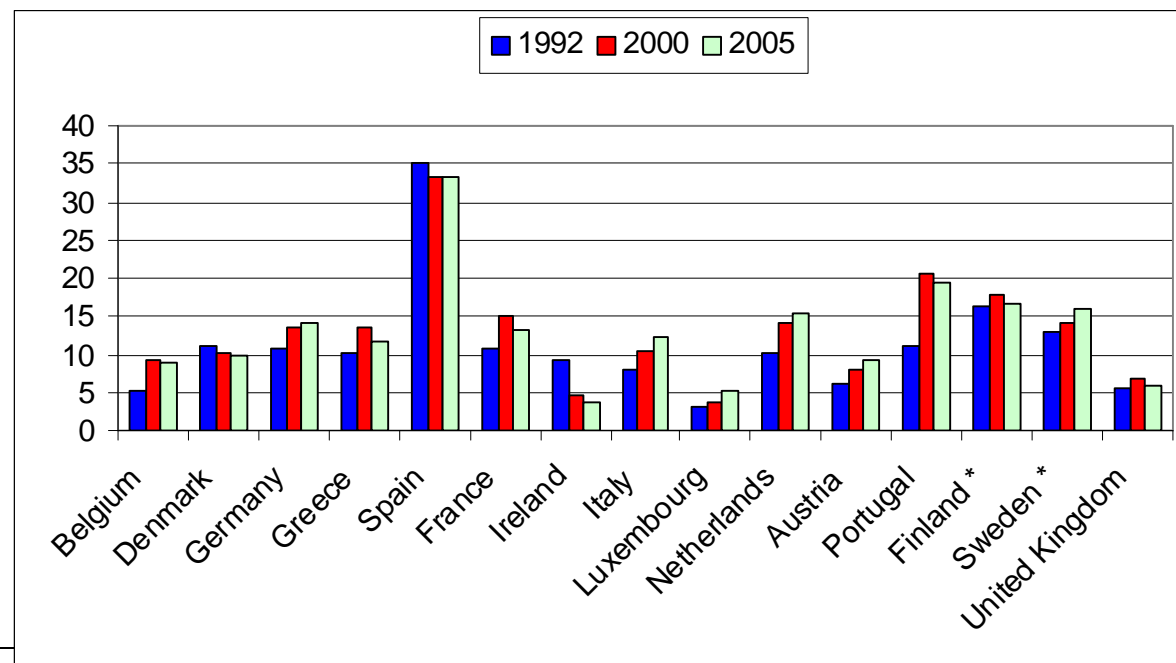
Ø I principali rischi emergenti identificati erano collegati alle seguenti 5 aree :

### **(1) Nuove forme di contratti di lavoro e insicurezza del lavoro**

I lavoratori con contratti precari tendano a svolgere il lavori più rischiosi, a lavorare in condizioni più precarie e ricevere meno aggiornamento OSH.

**Per di più, lavorare in mercati non stabili può suscitare sentimenti di insicurezza del lavoro e aumentare lo stress collegato al lavoro.**

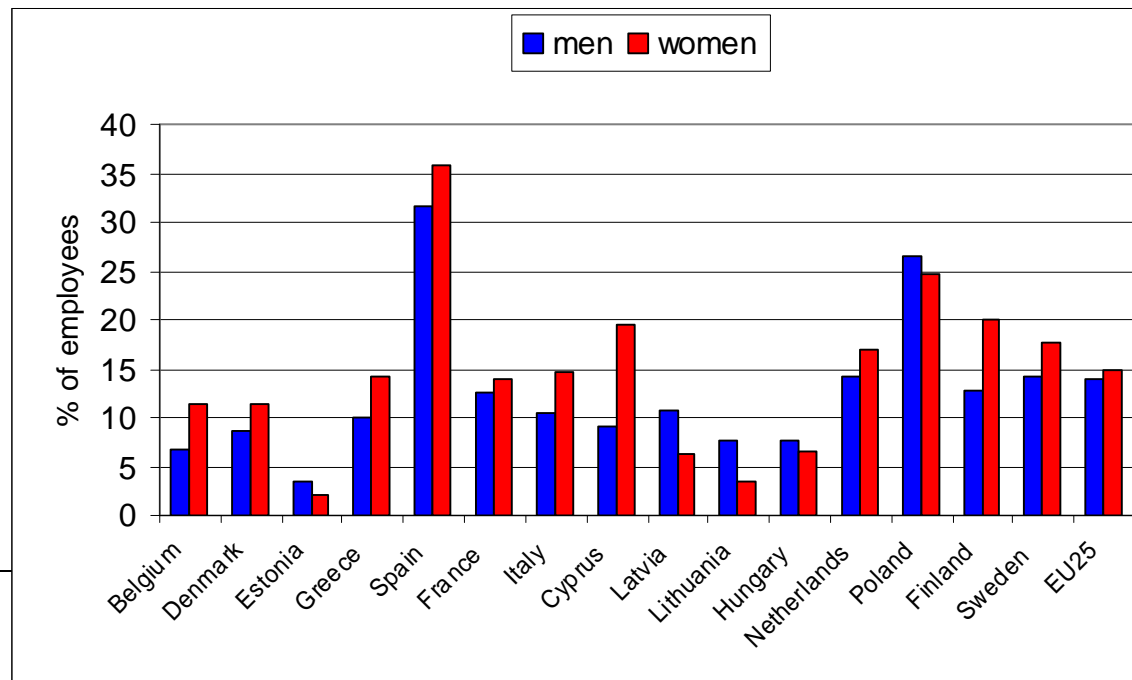
## Ø Impiego temporaneo in Europa (EU15)\*



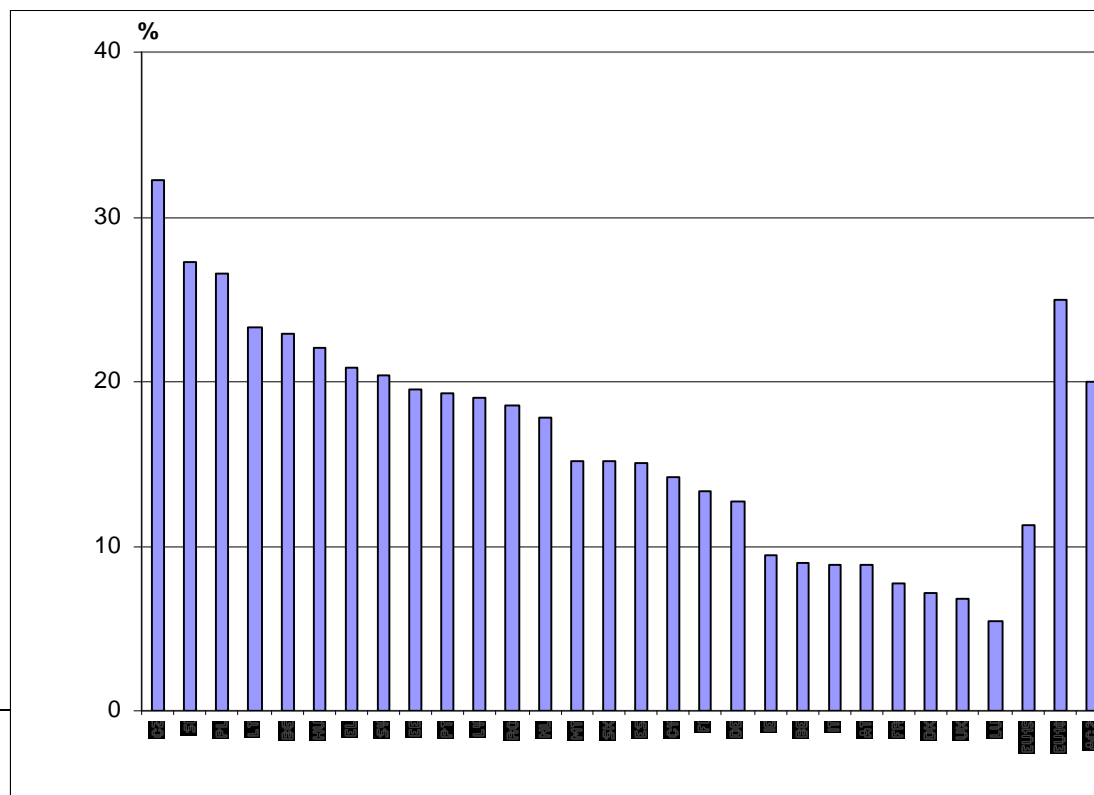
(\* Note: 1995 instead of 1992 for Finland and Sweden)

\* EUROSTAT, 2006

## Ø Impiego temporaneo nei paesi Europei selezionati (2005) \*



# Ø Insicurezza del lavoro nei paesi EU (2005, [13]).

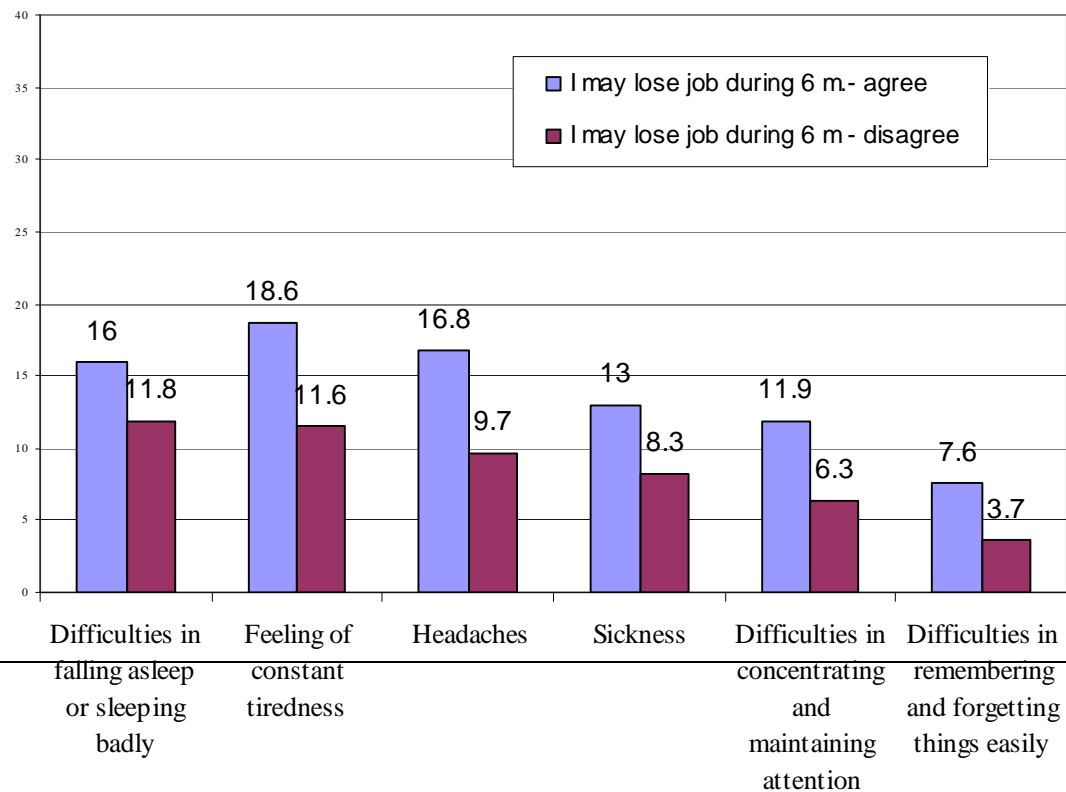


\* European Foundation for the Improvement of Living and Working Conditions. Fourth European Working Conditions Survey (2006).



## Ø Problemi di salute tra lavoratori che lamentano insicurezza del lavoro (Spagna, 2007) \*

**Problemi di salute come stanchezza o mal di testa sono significativamente più frequenti tra le persone che provano insicurezza sul lavoro**





Ø I principali rischi emergenti identificati erano collegati alle seguenti 5 aree:

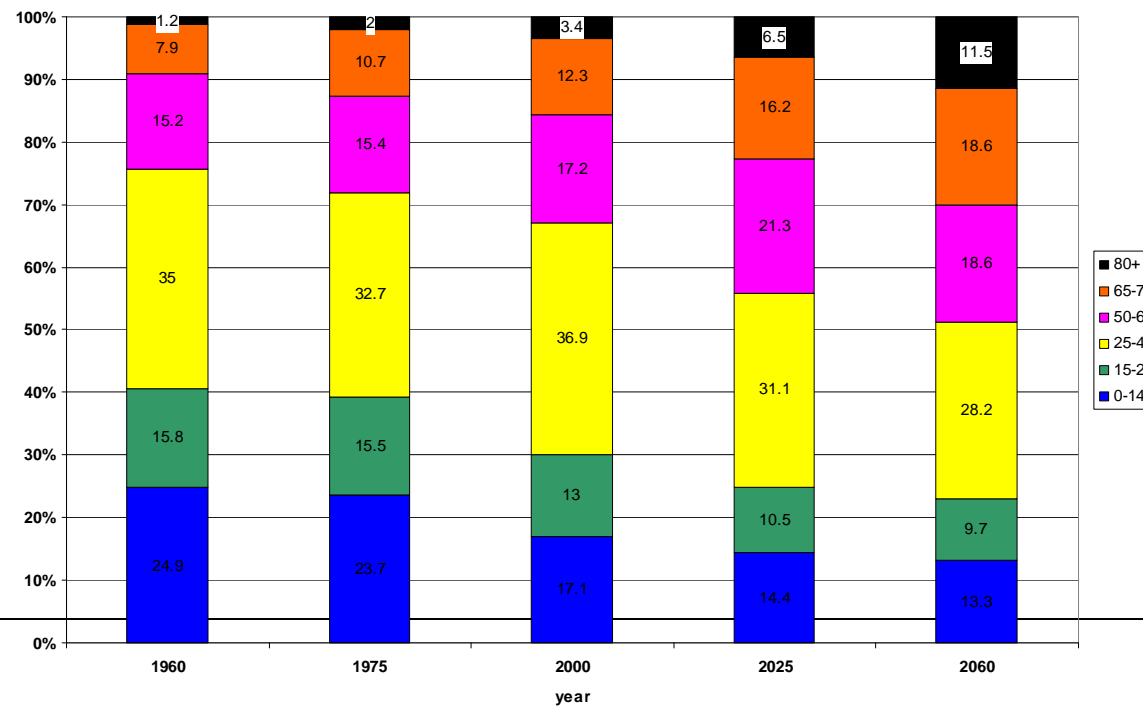
## (2) I rischi OSH per la forza di lavoro sempre più vecchia

I lavoratori più anziani sono più vulnerabili ai rischi causati da precarie condizioni di lavoro .

Il fatto che non si forniscano opportunità di aggiornamento a lungo termine ai lavoratori più anziani aumenta ulteriormente le esigenze mentali ed emotivi su di loro.

Delle buone condizioni di lavoro devono essere fornite e ritagliate sui bisogni di ogni impiegato, inclusi i lavoratori più anziani.

# Ø Distribuzione dell'età in Europa dal 1960 al 2060 \*





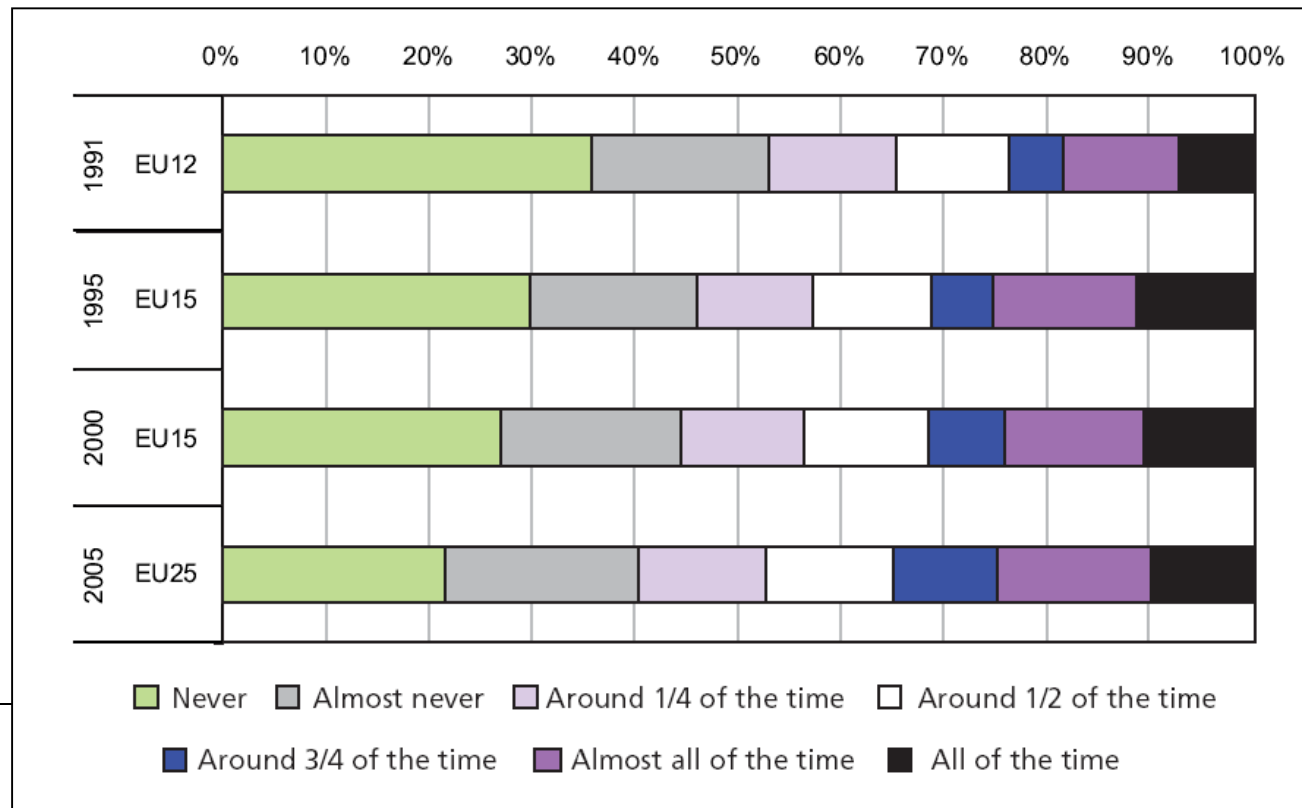
**Ø I principali rischi emergenti identificati erano collegati alle seguenti 5 aree :**

### **(3) Intensificazione del lavoro: alto carico di lavoro e di pressione su lavoro**

**Molti lavoratori stanno gestendo un crescente quantità d'informazioni, dovendo affrontare un carico di lavoro più pesante e una sempre più grande pressione sul lavoro**

**Alcuni lavoratori in particolare quelli impiegati in nuove forme di lavoro o in settori di lavoro particolarmente competitivi possono temere che la loro efficienza e produttività siano valutate più attentamente e perciò tendono a lavorare più ore per finire i loro compiti senza un adeguato compenso né un sostegno sociale.**

## Ø Lavorando ad un'altissima velocità[18].



\*European Foundation for the Improvement of Living and Working Conditions. Fifteen years of working conditions in the EU: Charting the trends. (2006).



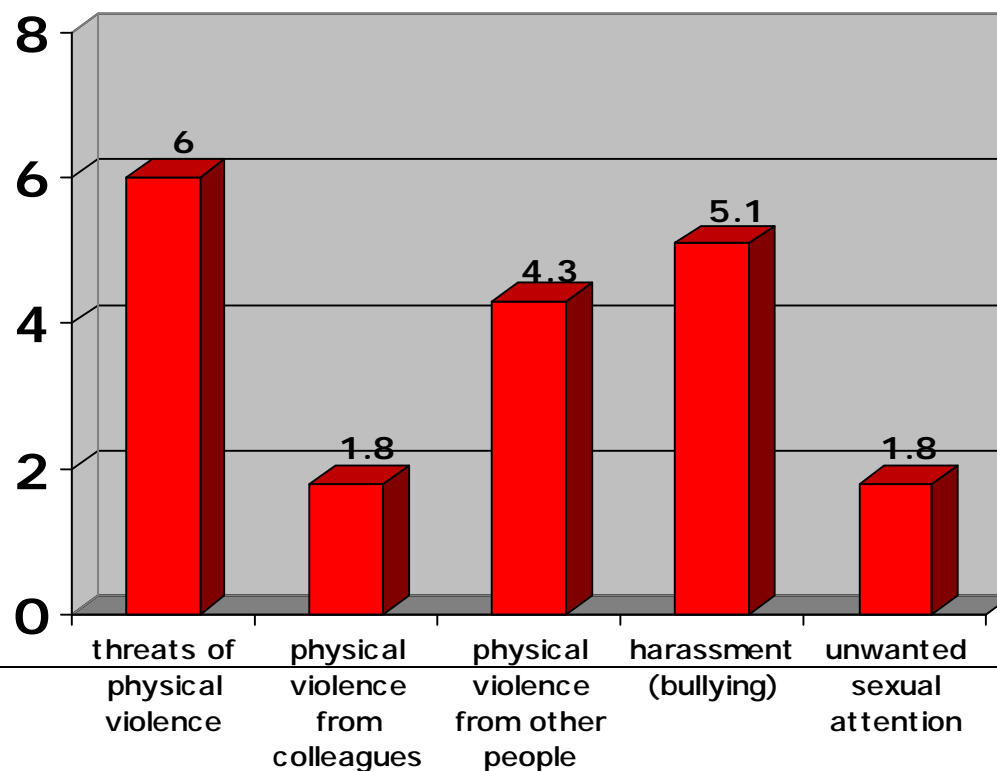
**Ø : I principali rischi emergenti identificati erano collegati alle seguenti 5 aree**

**(4) Alte esigenze emotivi al lavoro, che includono la violenza il bullismo**

**Sebbene questa tematica non sia nuova, crea grande preoccupazione specialmente nei crescente settori della salute e dei servizi sempre più competitivi.**

**La violenza ed il bullismo sono stati anche individuati come fattori che contribuiscono alle aumentate esigenze emotivi fatte su i lavoratori.**

Ø Il livello di violenza fisica ed bullismo (molestia) reportato nel lavoro in EU-27 (% yes)\*

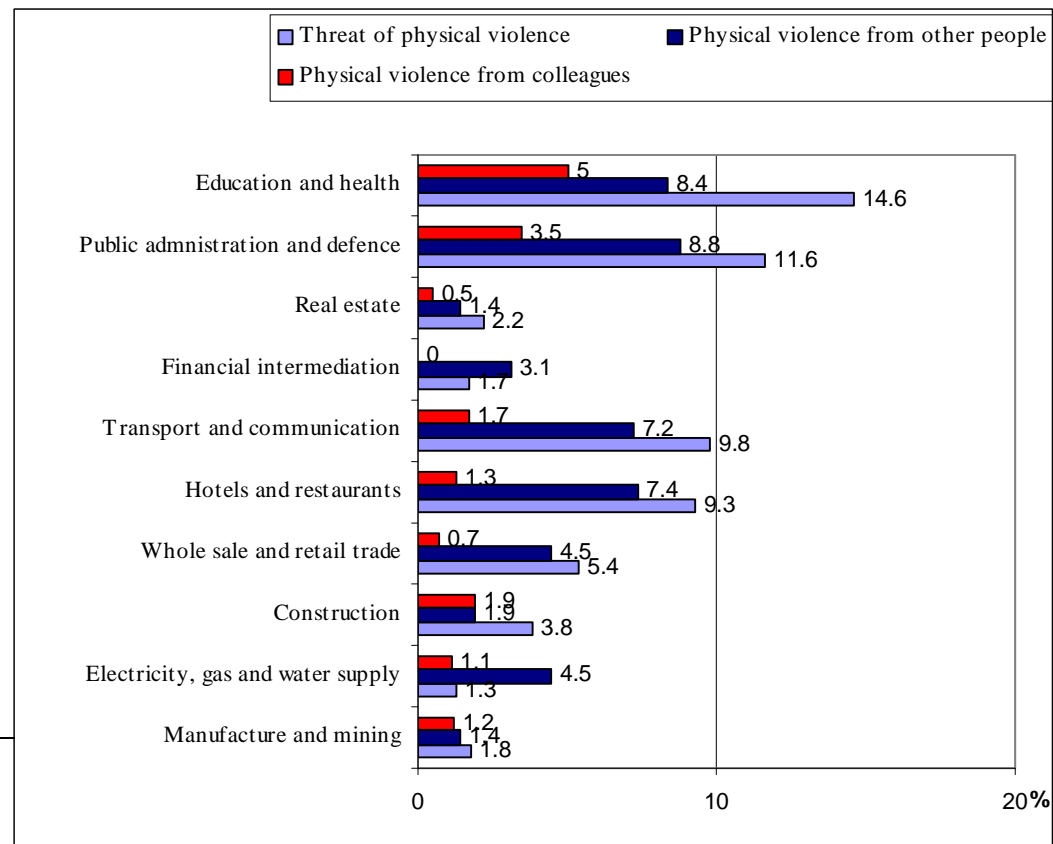


\* European Foundation for the Improvement of Living and Working Conditions. Fourth European Working Conditions Survey, 2005.



## ØViolenza fisica per settori, EU-27?\*

Istruzione, sanità e amministrazione pubbliche e difesa sono i settori più colpiti dalla violenza fisica

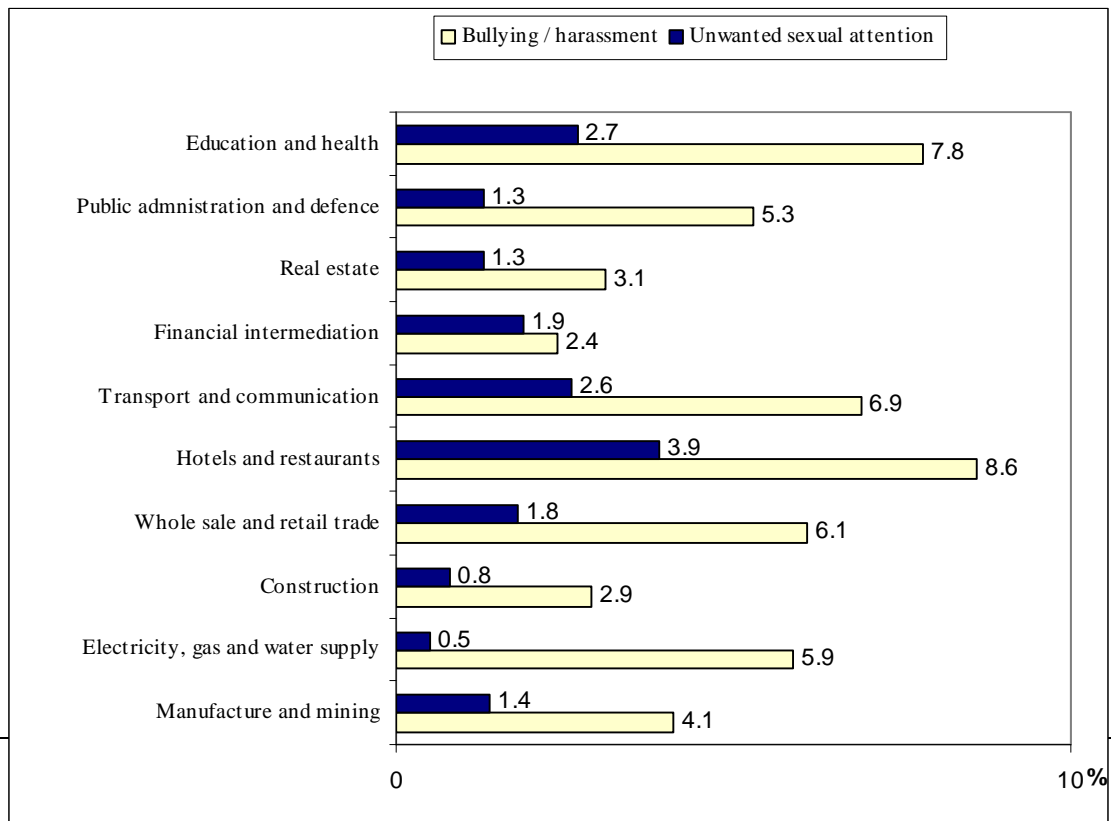


\* European Foundation for the Improvement of Living and Working Conditions. Fourth European Working Conditions Survey, 2005.



## ØBullismo / molestia e attenzione sessuale non richiesta da settori\*

**Alberghi e ristoranti, istruzioni e sanità e settori del trasporto e delle comunicazione più colpiti dal bullismo / molestia**



\*European Foundation for the Improvement of Living and Working Conditions. Fourth European Working Conditions Survey, 2005.





**Ø I principali rischi emergenti identificati erano collegati alle seguenti 5 aree :**

## **(5) Scarso equilibrio tra vita e lavoro**

**Lavoro occasionale incerto, pesanti carichi di lavoro e orari di lavoro variabili o non prevedibili possono condurre ad un grave conflitto tra gli impegni di lavoro e la vita privata**



**Ø Foglio 74 – La previsione degli esperti sui rischi psicosociali emergenti collegati alla sicurezza e alla salute dei lavoratori (OSH)**

§ Available in: [\[Български\]](#) [\[Čeština\]](#) [\[Dansk\]](#) [\[Deutsch\]](#) [\[Ελληνικά\]](#) [\[English\]](#) [\[Español\]](#) [\[Eesti\]](#) [\[Suomi\]](#) [\[Français\]](#) [\[Magyar\]](#) [\[Italiano\]](#) [\[Lietuviškai\]](#) [\[Latviešu\]](#) [\[Malti\]](#) [\[Nederlands\]](#) [\[Polski\]](#) [\[Português\]](#) [\[Română\]](#) [\[Slovenčina\]](#) [\[Slovenščina\]](#) [\[Svenska\]](#)



**Ø Esposizioni combinata a fattori a rischio di MSDs e di problemi psico-sociali:**

- n Eccessivi esigenze su lavoro, alta pressione data dagli orari di lavoro, basso controllo sul lavoro, scarso sostegno sociale, insicurezza di lavoro e bullismo contribuiscono allo stress e a una sempre maggiore incidenza di MSDs**
- n Anche una progettazione ergonomica sbagliata dei posti del lavoro aumenta i problemi mentali e emozionali de lavoratori**



## Ø Molteplici rischi nei call centres:

- n Vita sedentaria, rumori di fondo, aurecolari non adeguati, scarsa ergonomia, scarso controllo del lavoro, pressione di tempo, alte pretese mentale e emozionali

## Ø Conseguenze:

- n MSDs, vene varicose, malattia del naso e della gola, problemi vocali
- n Affaticamento, stress ed esaurimento



*Increasing number of call centre jobs in Germany*



Ø **Nel 2002, la commissione Europea ha affermato che il costo annuale per lo stress collegato al lavoro nel EU15 era di 20,000 milioni di Euro all'anno**

§ **Francia : il costo sociale dello stress di lavoro si aggira tra EUR 830 and EUR 1.656 million, l'equivalente di 10%-20% di tutta la spesa per malattia e incidenti sul lavoro della previdenza sociale**

§ **I Paesi Bassi: La maggiore parte dei costi per la società causati da precarie condizioni di lavoro deriva da assenza dal lavoro e disabilità, che sono principalmente causate da disordini muscolo scheletrici (43% di tutti i diagnosi) e malattie psicologiche (40%)**

§ **UK: In 2005/2006 lo stress dal lavoro, depressione ed ansia è costato alla GB più di £530 milioni. Nel 2007/8 5.123.00 giornate perse a causa dello stress, depressione o ansie con una media di 26.8 giorni per ogni caso.**



# ESENER-PR

Sondaggio Europeo delle imprese sui nuovi rischi  
emergenti- Rischi psico-sociali

European Risk Observatory



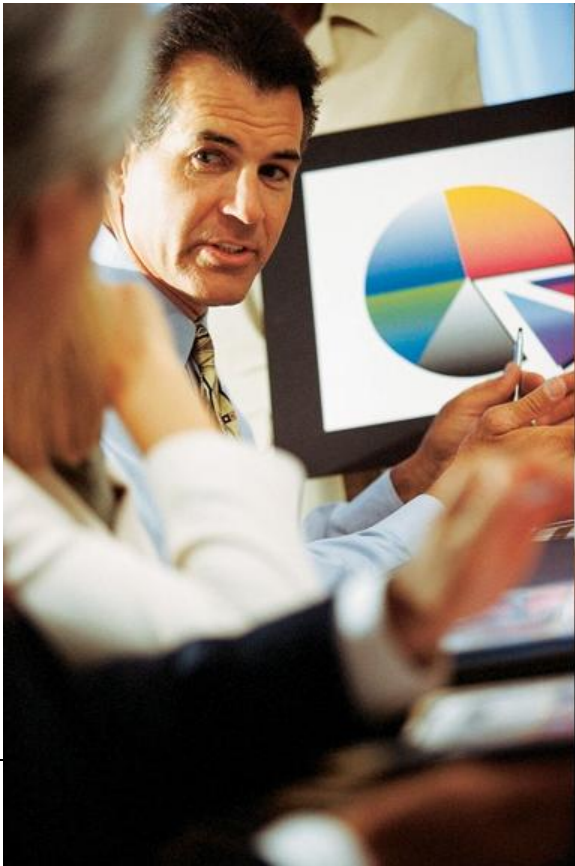
European Agency  
for Safety and Health  
at Work



- Ø **Il sondaggio ci rivela**
  - n **Cosa stanno facendo le imprese**
  - n **Perché non fanno certe cose**
  - n **Di quale sostegno hanno bisogno**

- Ø **Utilizziamo questi informazioni per**
  - n **Migliore le politiche**
  - n **Fare azioni mirate**
  - n **Aumentare la consapevolezza**

Ø **E' unico!**



## Ø Colloqui con i manager

- n Informazioni di fondo
- n Gestione generale della salute e della sicurezza
- n Rischi per la salute e sicurezza
- n Gestione dei rischi psico-sociali
- n Ostacoli alla gestione de rischi psico-socilai
- n Fonti e tipi di sostegno
- n Rappresentanze formali degli impiegati nell'OSH



## Ø Colloquio con i rappresentanti H&S.

- n Il ruolo dei rappresentanti degli impiegati nella gestione OSH
- n Risorse e addestramento
- n Gestione generale della salute e della sicurezza
- n Rischio OSH e psico-sociali
- n Gestione dei rischi psico-sociali
- n Spinte e ostacoli alla gestione dei rischi psico-sociali



## Ø Lavoro sul campo terminato a giugno

n 36,000 colloqui (28,700 managers + 7,300 reps.)

## Ø Primi risultati

n Incontro di chiusura sulla valutazione dei rischi 16/11/09

n Presentazione all' consiglio di amministrazione 18/11/09

n Dati trasmessi alla pubblicazione Panorama dell' Eurostat's  
Panorama

## Ø Risultati principali e promozione

n Rapporto and web-caratteristica per il lancio del EP nel marzo  
2010

n Dati disponibili alle FOPs a Marzo e al pubblico a Giugno 2010

n Presentazioni a livello nazionale nel 2010-11

## Ø Analisi Secondaria

n Rapporti sulla gestione OSH ,coinvolgimento dei lavoratori,  
gestione rischi psico-sociali and spinte/ostacoli alla gestione dei  
rischi psico-sociali (publicazione all'inizio 2011)

[www.esener.eu](http://www.esener.eu)





# European Risk Observatory

You are here: Home | Enterprise survey | Methodology

**Topics**

- Absenteeism
- Hearing Loss
- Noise Exposure
- Pace of Work
- Working Time

**Select information by**

- Summary
- General Prevalence
- Age
- Gender
- Sector
- Occupation
- Employment Status
- Others

**Countries**

Please select

**Looking for something specific?**

Search Site

Search

Try the:

A-Z Index

## Methodology

### Universe and unit of analysis

The statistical population comprises all establishments that have ten or more employees in the 31 participating countries, covering all sectors of economic activity except for agriculture, forestry and fishing (NACE A), households (NACE T) and extraterritorial organisations (NACE U). The relevant statistical unit of analysis is the establishment, defined as comprising the activities of a single employer at a single set of premises (e.g. a single branch of a bank, a car factory or a school).

The 31 participating countries comprise all 27 European Member States, as well as two Candidate Countries (Croatia and Turkey), and two EFTA countries (Norway and Switzerland).

### Respondents

In each establishment surveyed, the highest-ranking manager responsible for health and safety at work will be interviewed. Additionally, an interview with the workers' health and safety representative will be carried out in those establishments where a management interview has been completed; there exists a formally designated representative with specific responsibility for the safety and health of workers; and permission for the interview has been granted by the management respondent.

### Sampling strategy

In order to ensure that the survey results are cross-nationally comparable, it is essential that the sampling strategy result in the same type of units being surveyed in each country. The quality of the available address registers varies across the participating countries in terms of coverage (especially the sectors of activity included) and in terms of the availability and accuracy of the necessary background information (such as the sector of activity and number of employees). Existing address registers are not cross-nationally comparable, therefore considerable efforts have been made to build samples that provide the necessary quality and ensure cross-national comparability. This work has been carried out in collaboration with the European Foundation for the Improvement of Living and Working Conditions (Eurofound).

Stratification of the sample is based on a management interview (by "Sector") and five size classes (10-19 employees). The sampling strategy used by Eurofound in its

### Questionnaire development

**Emerging Risks**

- Overview
- Introduction
- Published Information
- Expert forecasts
- Additional sources

**Enterprise survey (ESENER)**

- About the survey
- Methodology
- Project team
- Further information

**Monitoring Systems**

- Introduction
- EU Systems
- List by System
- List by country

**Free Newsletter**

Monthly review

# http://esener.eu



**Ulteriori informazioni sono disponibili a :**

Ø **European Agency for Safety and Health at Work:**  
<http://osha.europa.eu/>

Ø **European Risk Observatory**  
<http://riskobservatory.osha.europa.eu>

[milczarek@osha.europa.eu](mailto:milczarek@osha.europa.eu)

**Grazie per la cortese attenzione!**



European Agency  
for Safety and Health  
at Work