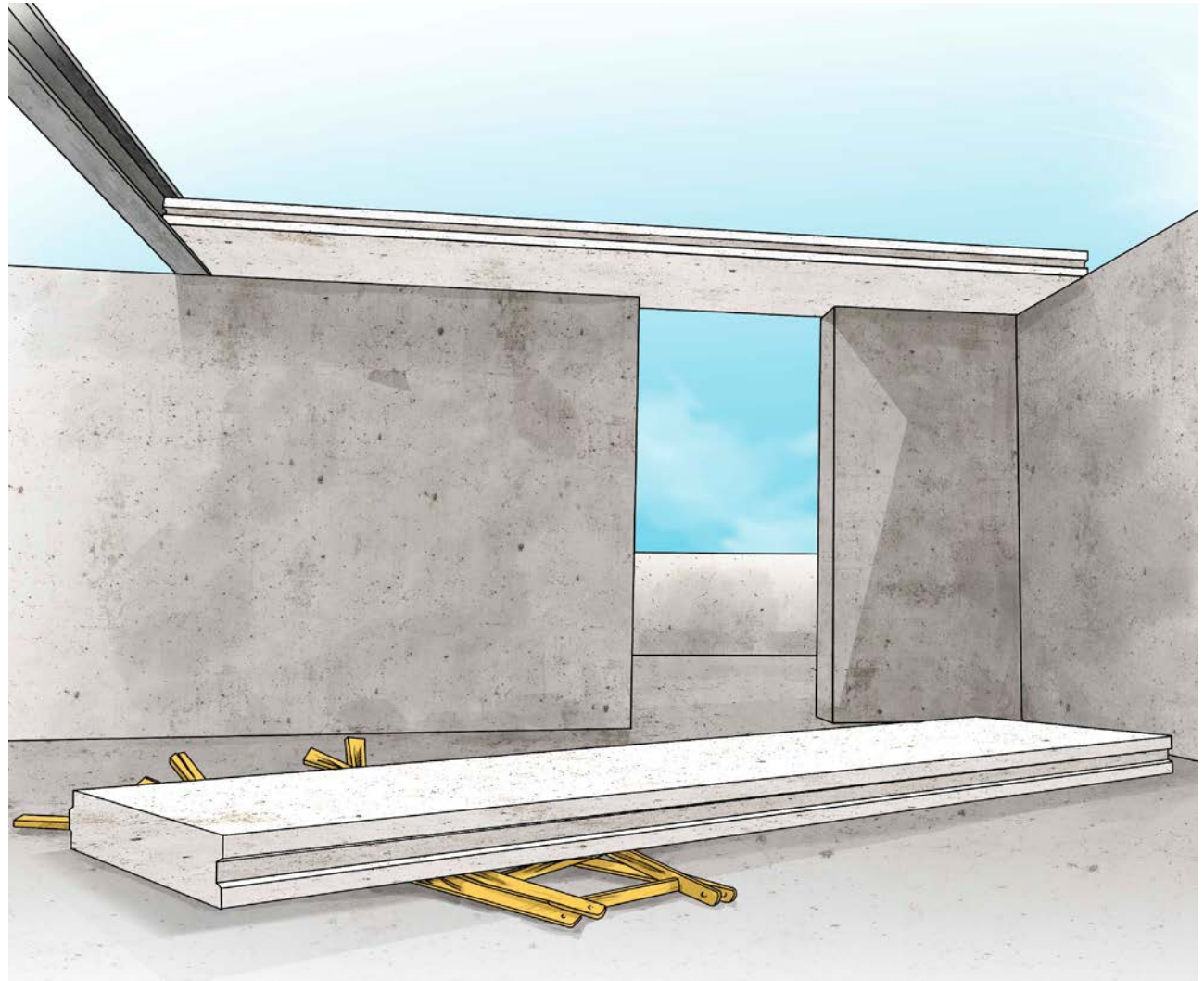


Operaio edile travolto da un elemento di calcestruzzo



Operaio edile travolto da un elemento di calcestruzzo

Choc sul cantiere di una casa plurifamiliare: Cédric P. (23)* perde la vita sotto un prefabbricato in calcestruzzo del peso di 400 kg.



* Nomi e dettagli relativi all'incidento sono stati modificati. Tuttavia, ci si ispira a un fatto realmente accaduto.

La vittima



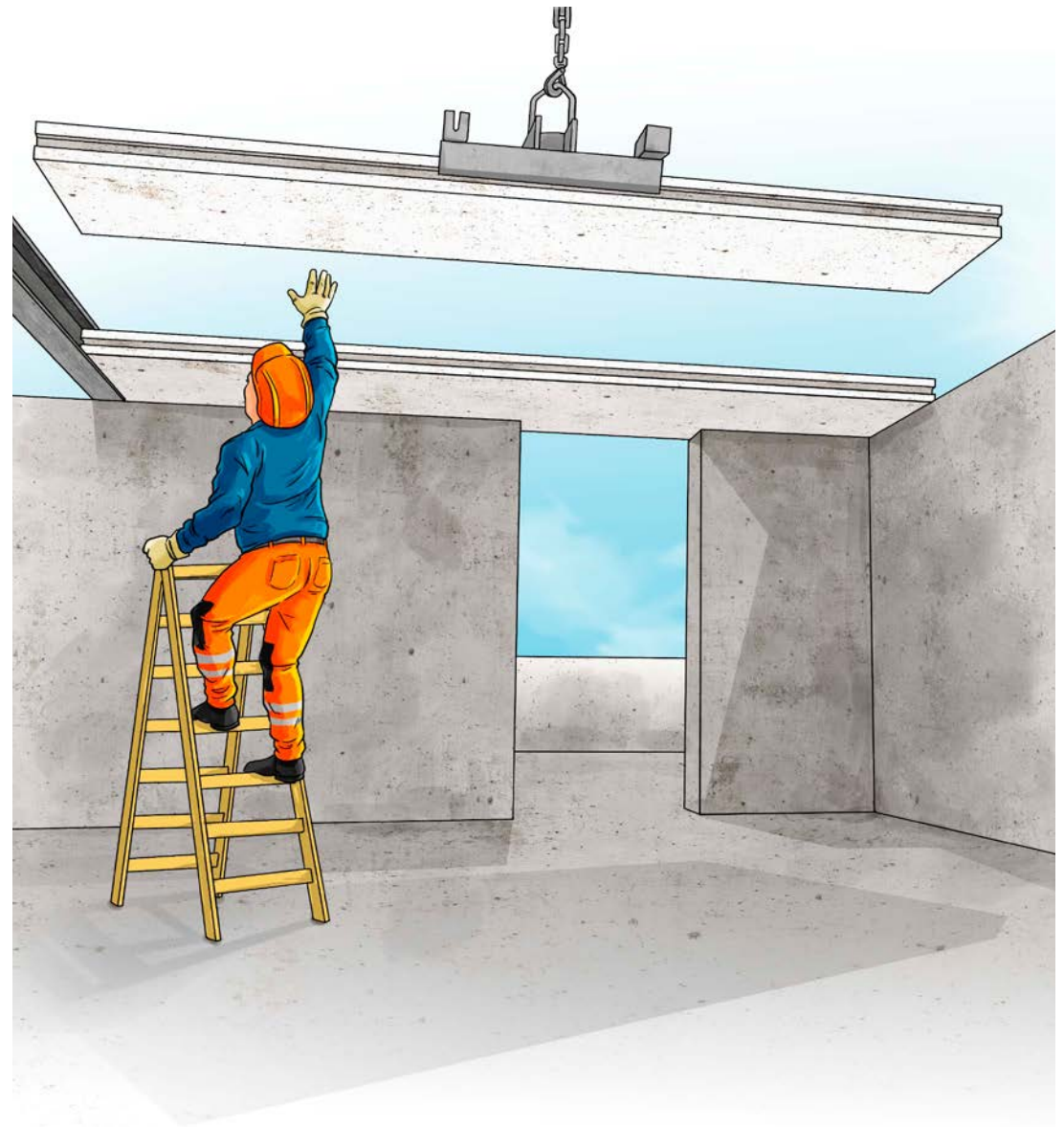
- Cédric P., 23 anni
- Muratore qualificato
- Lavora da 2 anni presso la ditta X, specializzata in prefabbricati in calcestruzzo
- Si è iscritto all'esame di ammissione per diventare capo muratore
- È attivo nell'associazione di pallamano locale.

Antefatto

Nella costruzione grezza di un attico Cédric P. sta montando con un collega degli elementi prefabbricati in calcestruzzo cellulare.

I prefabbricati vengono issati con una gru dotata di un dispositivo di aggancio e posizionati nel luogo dove sono destinati, ossia tra una trave di acciaio e la parete esterna.

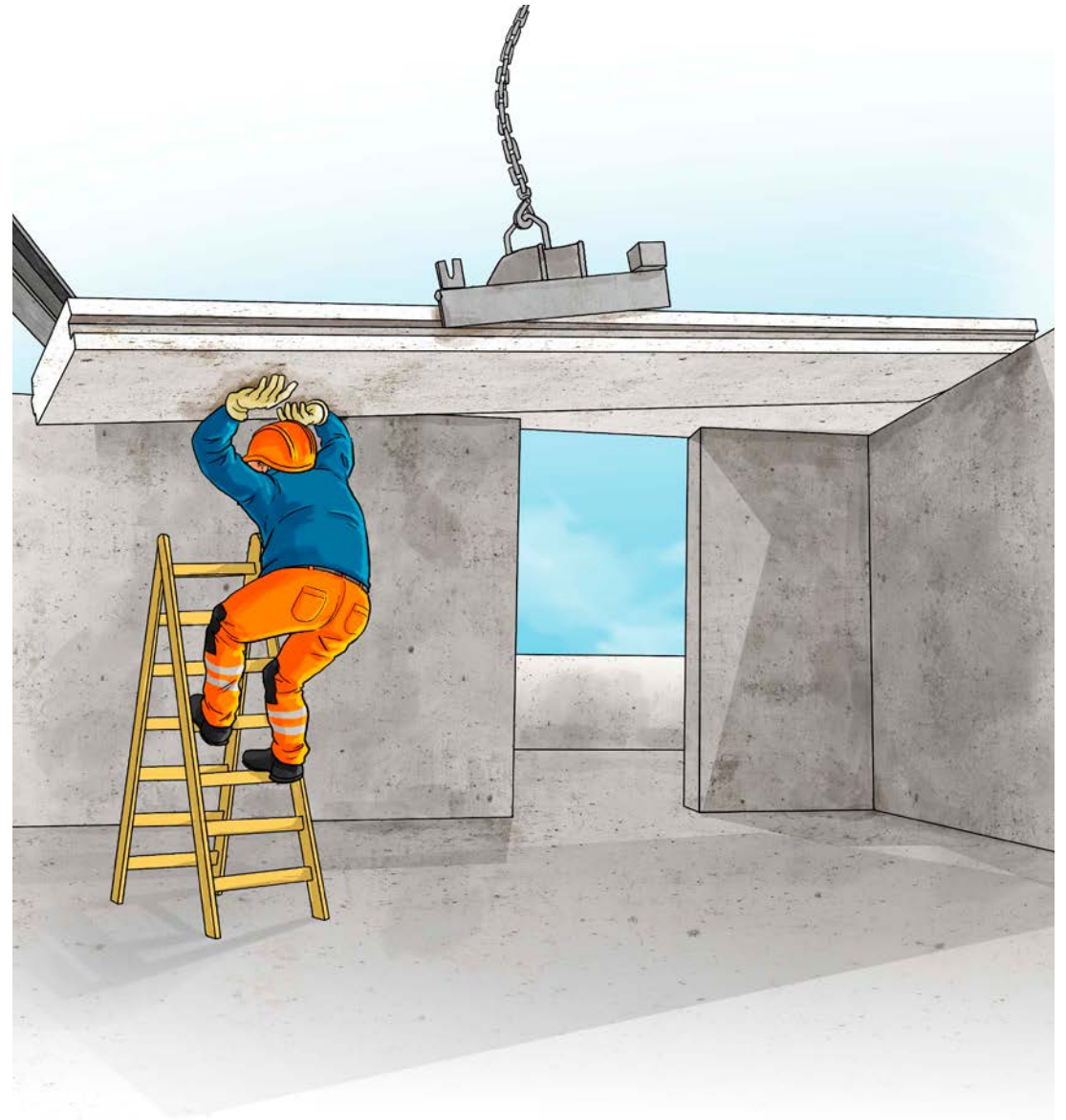
Cédric P. è in piedi su una scala doppia intento a posizionare gli elementi.



Cosa succede?

Nello spostare il secondo elemento qualcosa va storto.

Mentre il blocco si trova sopra la parete esterna, improvvisamente si stacca dall'aggancio e cade colpendo mortalmente Cédric P.



Conseguenze

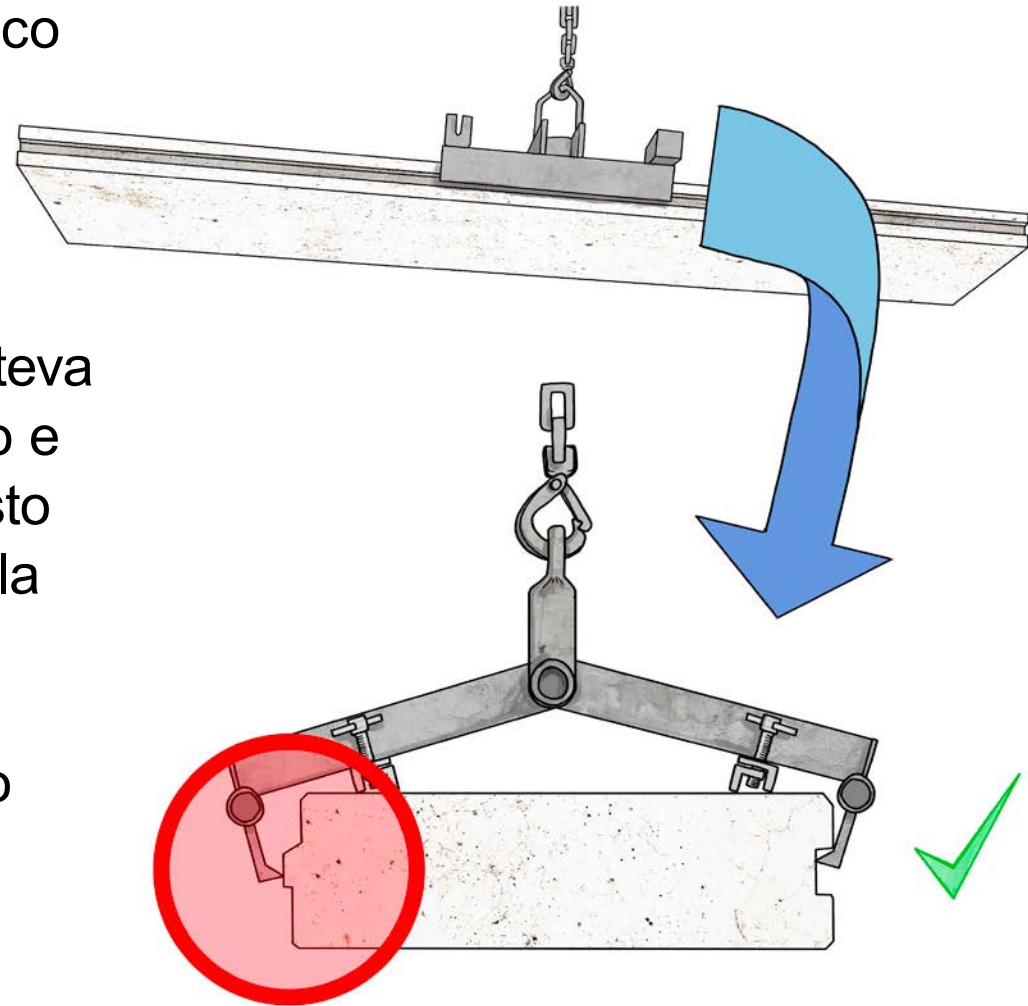
- Cédric P. non ha alcuna via di scampo.
- Il giovane viene strappato alla vita. La famiglia, i colleghi e gli amici subiscono un colpo tremendo e ci vuole molto tempo prima che riescano a superare la terribile perdita.
- Il sogno di diventare capo muratore s'infrange miseramente.

Indagine sull'infortunio svolta dalla Suva

Perché è successo?

1. Il dispositivo di sostegno del carico non è indicato per le dimensioni e la forma dei prefabbricati in questione.

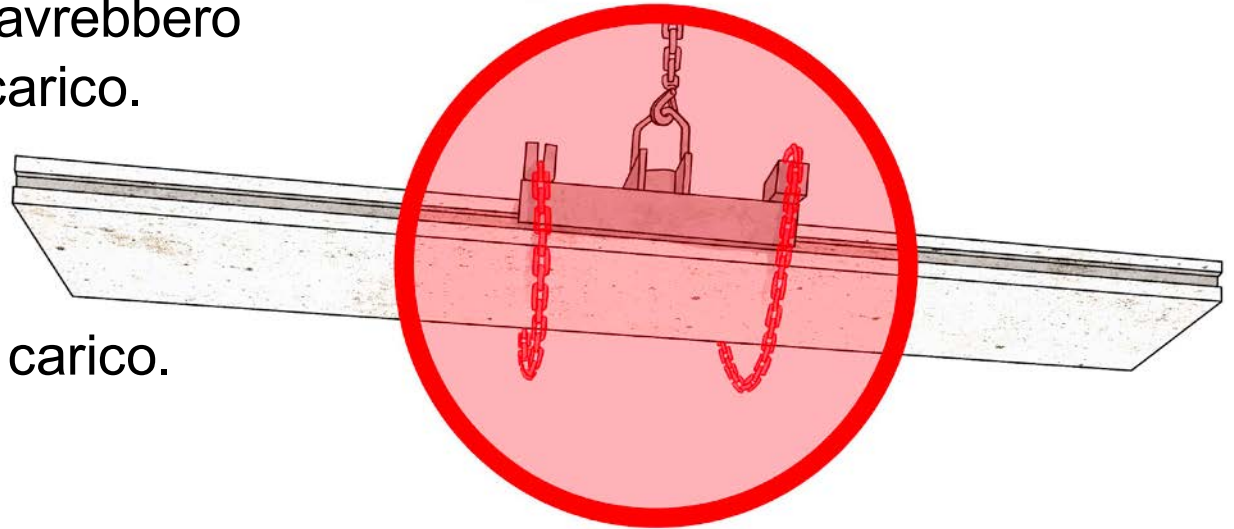
Il dispositivo di aggancio non poteva essere fissato al profilo (maschio e femmina) secondo quanto previsto dalle istruzioni d'uso. Su un lato la morsa si è agganciata solo frontalmente all'incastro. In altre parole, la presa era efficace solo per attrito.



Perché è successo?

2. Non si sono usate le catene che sarebbero servite per fissare i prefabbricati al dispositivo di sostegno del carico e che avrebbero scongiurato la caduta del carico.

Non si è tenuto conto delle istruzioni d'uso del dispositivo di aggancio del carico.



Perché è successo?

3. Cédric P. si trova al di sotto del carico sospeso, ossia in una zona di pericolo.

Bisogna evitare queste situazioni.

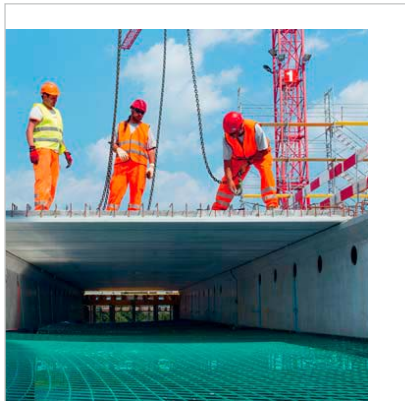


Riepilogo cause dell'infortunio

- Per sostenere il carico si ricorre a un dispositivo che non è idoneo per le dimensioni e la forma del prefabbricato da movimentare.
- Non si sono usate le catene di sicurezza per bloccare il carico.
- Cédric P. si trova al di sotto del carico sospeso, ossia in una zona di pericolo.

Regole vitali

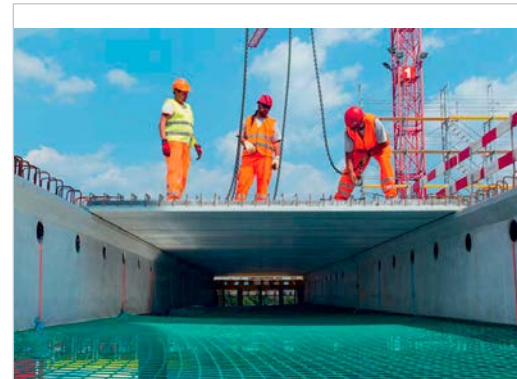
Regole vitali: STOP in caso di pericolo!



Nove regole vitali
per il montaggio di
elementi in calcestruzzo

suvapro
sicurezza sul lavoro

Pieghevole 84049.i
per i lavoratori



Nove regole vitali per il
montaggio di elementi
in calcestruzzo
Vademecum

Obiettivo
I lavoratori conoscono e rispettano le nove regole vitali per il montaggio di elementi in calcestruzzo.

Formatori
Responsabili di progetto, responsabili del montaggio, capi montatori, capi squadra, addetti alla sicurezza

Durata
10 minuti circa per ogni regola

Dove
Sul cantiere

suvapro
sicurezza sul lavoro

Vademecum 88822.i
per i superiori

Nove regole vitali per il montaggio di elementi in calcestruzzo

1. Rispettare il piano di montaggio.
2. Utilizzare i punti di ancoraggio.
3. Imbracare correttamente i carichi.
> La regola rilevante nel caso in questione.
4. Scaricare e stoccare i componenti in maniera sicura.
5. Utilizzare i DPI.

Si applica la tolleranza zero. In caso di mancato rispetto di una regola bisogna dire STOP, sospendere i lavori, eliminare il pericolo e solo dopo riprendere i lavori.

3. Imbrachiamo i carichi in maniera sicura.



Lavoratore: imbraco i carichi solo se sono stato istruito a dovere.

Superiore: mi accerto che i carichi vengano imbracati solo da lavoratori istruiti. Mi assicuro che vengano impiegati esclusivamente accessori di imbracatura omologati e contrassegnati.

Nove regole vitali per il montaggio di elementi in calcestruzzo

6. Utilizzare attrezzature di lavoro idonee.
7. Stabilizzare i componenti.
8. Per i lavori in quota usare una protezione collettiva.
9. Creare luoghi di lavoro e accessi sicuri.

I datori di lavoro e i superiori sono tenuti a istruire i dipendenti sulle prescrizioni di sicurezza, a farle rispettare e a vigilare sul loro rispetto. Come è la situazione nella vostra azienda?

Appendice

Informazioni per i relatori

Informazioni sull'argomento

- www.suva.ch/edilizia
- www.suva.ch/sic-costruzione
- Unità didattica «Scegliere gli accessori di imbracatura adatti»,
[codice Suva 88802.i](#)

Fondamenti di legge

- Lavori di sollevamento: [art. 6 Ordinanza sulle gru](#)
- Informazione e istruzione dei lavoratori: [art. 6 OPI](#)
- Attrezzature di lavoro, principio: [art. 24 OPI](#)
- Utilizzazione delle attrezzature di lavoro: [art. 32a OPI](#)
- Norma UNI EN 13155 – Apparecchi di sollevamento – Sicurezza – Attrezzature amovibili di presa del carico

Per saperne di più

Ambiti di prevenzione

Regole vitali

Altri esempi di infortunio

Suva
Sicurezza sul lavoro
Casella postale, 6002 Lucerna

Informazioni: tel. 041 419 50 49

Edizione: ottobre 2014

